

מדריך היתרים לגודמי חוץ

חברת נתיבי ישראל

רקע על חברת נתיבי ישראל

התפתחותה של החברה והשינויים שעברה נעוצים עוד בימים שלפני קום המדינה: בשנת 1921 הוקמה מע"צ כיחידה ההנדסית של המנדט הבריטי בארץ ישראל. עם קום המדינה הפכה מע"צ ליחידת סמך של משרד התחבורה עד לשנת 2004, אז החליטה הממשלה לסגור אותה ולהקים במקומה את החברה הממשלתית "החברה הלאומית לדרכים בישראל בע"מ". בשנת 2012 הוחלף שם החברה ל"נתיבי ישראל".

החברה חרטה על דגלה את החזון "להוביל בכל דרך": להוביל בתנועה, באיכות, בבטיחות ובשירות. כמי שמעל הכל אמונים על חיי אדם ושמירה עליהם בדרכים, עלינו להבטיח שתגיעו ותחזרו ליעדכם בשלום. שיפור מתמיד, מצוינות, הובלה וחדשנות מנחים את פעילותנו, כדי שנוכל לאפשר לכם - אזרחי ואזרחיות המדינה - לנסוע בחופשיות ובבטיחות לאן שתחפצו. עבורנו, אין מקום שהוא רחוק מידי - ואנו דואגים שגם עבורכם לא יהיה כזה.

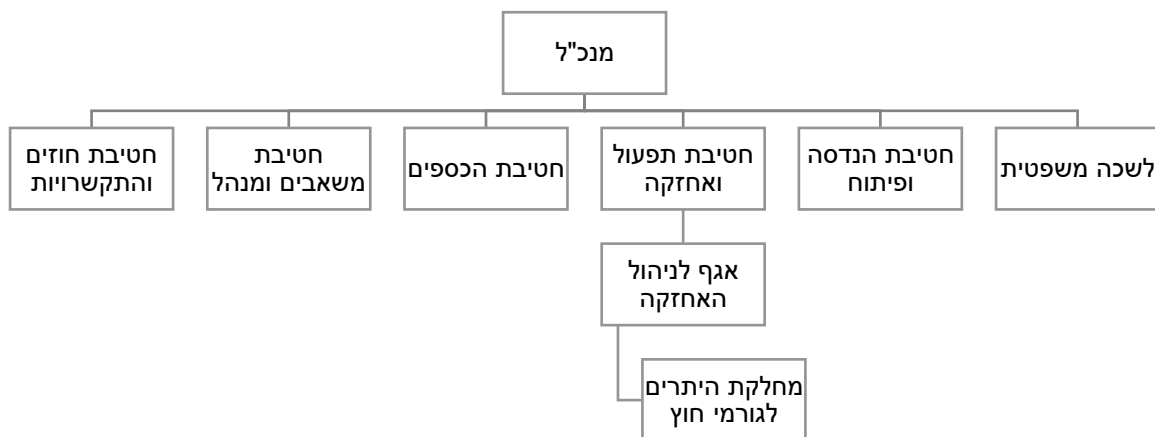
החברה עוסקת באחזקת ופיתוח רשת הכבישים הבינעירונית בישראל ופיתוח מסילות רכבת. החברה היא מנוע צמיחה מרכזי של הכלכלה הישראלית, בהיותה הגורם בעל ההשפעה החזקה ביותר על איכות ובטיחות הדרכים ועל הפיתוח הסביבתי. החברה מטפלת באופן שוטף, מפקחת ומנהלת את התנועה בלמעלה מ-8,500 ק"מ של כבישים, 1,300 גשרים ומנהרות ועשרות אלפי תמרורים, שלטים ונקודות מאור. השווי הכלכלי של תשתיות התחבורה שבאחריות החברה מוערך בכ-100 מיליארד ₪.

מחלקת היתרים לגורמי חוץ

המחלקה עוסקת במתן שירות לגורמי חוץ (צד ג') – טיפול בבקשות לקבלת הרשאה לביצוע עבודה ברשת הכבישים של החברה. במסגרת זאת המחלקה אחראית על הנפקת כתבי הרשאה על בסיסם מכינים מרחבי האחזקה היתרי עבודה (היתר חפירה).

במסגרת הטיפול מתבצעת בקרת תכנון בדיסציפלינות השונות במטרה לשמור על אינטרס החברה, כך שפעילותם של גורמי החוץ לא תפגענה בתשתיות החברה ובאפשרויות הפיתוח העתידי ובכך גם מביאה להסרת מכשולים בשלב ביצוע העבודה ע"י גורם החוץ.

מחלקת היתרים לגורמי חוץ במבנה הארגוני של החברה:



אנשי קשר-מחלקת היתרים לגורמי חוץ

עו"ד אלכס שפולנסקי – מנהל מחלקת היתרים לגורמי חוץ

טלפון: 03-7355823, 050-7365136 | alexsh@iroads.co.il

כתובת למשלוח דואר: רח' אריאל שרון 3, אור יהודה, מיקוד 650001, ת.ד. 1021

אינג' ילנה אברבוך – ממונה היתרים מרחב מרכז

טלפון: 03-7355979 | ElenaA@iroads.co.il

כתובת למשלוח דואר: רח' אריאל שרון 3, אור יהודה, מיקוד 650001, ת.ד. 1021

אינג' יבגניה גייסמן – ממונה היתרים מרחב דרום

טלפון: 08-6207417, 054-3200581 | EvgeniaG@iroads.co.il

כתובת למשלוח דואר: שדי שז"ר 31א', בית שקמה, באר-שבע, מיקוד 84100, ת.ד. 2395

אינג' אנטולי ורניק – ממונה היתרים מרחב צפון

טלפון: 04-6508739, 054-3200387 | AnatolyV@iroads.co.il

כתובת למשלוח דואר: רח' דרך הציונות, נצרת עילית (נוף הגליל), מיקוד 17205, ת.ד. 1243

תהליך עקרוני לקבלת הרשאה לביצוע עבודות



נספח ב' - רשימת תיוג לקבלת אישור תכנון/כתב הרשאה לביצוע עבודה-גורמי חוץ (תשתיות)

| מס"ד | תיאור המסמכים |
|------|---|
| 1 | <p>מכתב פנייה מהיזם עם ציון ח.פ./ע.מ. הכולל את הפרטים הבאים :</p> <p>א. הסבר מפורט אודות מהות העבודה ופירוט הבקשה (אישור תכנון / הרשאה לביצוע).</p> <p>ב. משך זמן ביצוע העבודה ועלותה (רלבנטי בבקשה להרשאה לביצוע).</p> <p>ג. מפרט טכני</p> <p>ד. הסבר על אופן נגישות לאתר העבודה, פתרונות הסדרי תנועה זמניים הנדרשים לצורך ביצוע העבודה (בבקשה לביצוע יש להגיש תכניות רלבנטיות). במידה ואין הפרעה לתנועה, יש לציין זאת במפורש במכתב, לרבות הסבר על דרכי גישה לאתר עבודה.</p> <p>ה. כל התיאומים והאישורים שבוצעו מול חברת נתיבי ישראל בשנתיים האחרונות.</p> <p>ו. רשימת אנשי קשר (יזם, מנהל פרויקט, מתכנן) ופרטיהם (כולל מספרי טלפון ודוא"ל).</p> |
| 2 | <p>רשימת תכניות הכוללת : שם תכנית, מספר תכנית, מספר מהדורה ותאריך</p> |
| 3 | <p>תכניות מפורטות לביצוע העבודה (3 העתקים בנייר קשיח, בצבע ובקני"מ עפ"י תקן) :</p> <p>א. תכניות תנוחה שהוכנו ברשת קואורדינטות ארציות (כולל תרשים סביבה + מקרא) :</p> <ul style="list-style-type: none"> • במסגרת רשת קואורדינטות ע"ג מדידה מעודכנת שבוצעה לא יותר מ-6 חודשים נכון למועד הגשת התכנית וחתומה על ידי מודד מוסמך. • נדרש סימון מספר דרך, תוואי הדרך, מבני דרך, מערכות קיימות (מעבירי מים, תעלות ניקוז, מערכת ניקוז, שוחות, עמודי תאורה, מרכזיות תאורה, עמודי רמזור וכו'), מעקות בטיחות, אבני שפה, מדרכות, גינון וכל אביזרי דרך האחרים. • בתכניות תנוחה וחתך לרוחב כביש (במקרה חציית הדרך ע"י תשתית) יש לסמן : קו זכות הדרך וגבולות ההכרזה של הדרך ; תוואי תשתית מתוכנן ולציין את כל הפרמטרים של התשתית (קוטר, סוג צינור/שרוול) ; אורך קידוח אופקי/שרוול ; גבולות תעלות חפירה ובורות קידוח ; מידות תעלות ובורות חפירה ; מרחקים מגבול חפירת בורות קידוח ותעלות חפירה עד נקודות המדידה. • במידה וקיימת תעלת ניקוז לאורך הדרך – נקודת המדידה היא - קו דיקור נגדי של תעלת ניקוז. במידה ולא קיימת תעלת ניקוז – נקודת המדידה היא – קצה כביש סלול (קו דיקור כביש). <ul style="list-style-type: none"> • מרחקים מנקודת מדידה עד קצה גבול חפירה יהיו לא פחות מ-5.0 מ'. במקרים ספציפיים מרחקים יקבעו עפ"י החלטה החברה. • חציות דרך יש לתכנן בקידוח אופקי בתוך שרוול מגן. אורך שרוול יש לתכנן לכל רוחב זכות הדרך/גבול הכרזת הדרך. • אין לתכנן הנחת/הקמת תשתיות בתחום רוחב פעיל (מרחק מקו קצה שולי הכביש לכיוון מדרון הכביש (1.70-1.30 מ'). <p>ב. בחתך לרוחב (במקרה של חציית דרך) :</p> <ul style="list-style-type: none"> - יש לתכנן ולסמן את עומק התשתית מאספלט עד T.L. של תשתית/שרוול (מינימום 2 מטר). - יש לתכנן ולסמן את עומק התשתית מתחת לתעלות הניקוז (מתחתית תעלת הניקוז עד T.L. של תשתית/שרוול (מינימום 1.5 מטר)). <p>ג. תכניות חתכים לרוחב (במקרה של הנחת תשתית לאורך הדרך או לפי הצורך) : חתכים טיפוסיים לרוחב המאפיינים את תוואי התשתית.</p> <p>ד. תכניות חתכים לאורך.</p> <p>הערה כללית : בתנוחות וחתכים יש לסמן בקואורדינטות נקודות המאפיינות את תוואי התשתית כגון : מיקום התחלה וסוף של קידוח בחציית הכביש, נקודות קצה שרוול ; נקודות הקרובות ביותר לכביש של תוואי המתוכנן לאורך הדרך, מיקום שינוי כיוון התוואי ; מיקום תאים/שוחות, עמודים וכו'.</p> |
| 4 | <p>תכניות פרטים (במידת הצורך) :</p> <p>לדוגמא : פרט מילוי חוזר של תעלת החפירה/ בורות קידוח, דיפון תעלות חפירה בכלונסאות, פרט מילוי מסביב לתאי ביקורת, פרטים של החזרת השטח לקדמותו (מרופף, מדופן, גינון וכו').</p> |
| 5 | <p>תמונות מאתר העבודה עם סימון תוואי מתוכנן.</p> |
| 6 | <p>דו"ח גיאוטכני :</p> <p>בקידוח אופקי מעל 6" Ø או מספר קידוחים במקביל (לדוגמא "2X6") - יש להגיש דו"ח גיאוטכני שיכלול חישובי שקיעות, קביעת עומק הקידוח, פרמטרים לתכנון פירי הקידוח, מפרט לניטור שקיעות, והנחיות נוספות לקבלן לביצוע הקידוח.</p> |

תכניות הסדרי תנועה זמניים שלבי ביצוע (במידת הצורך אם יש הפרעה לתנועה בזמן ביצוע) בהתאם לנוהל נת"י "אשור תכניות הסדרי תנועה זמניים וקבועים" מס' 08.02.37 ובמהדורתו המעודכנת הנמצא באתר החברה, כמו כן יכללו את הפרטים הבאים:

א. במכתב הפנייה מהיזם ייכלל פירוט העבודות וכל פרט רלבנטי לעניין הסדרי התנועה ובטיחות.

ב. תכניות הסדרי התנועה יוגשו על רקע מצב קיים תנועתי ברור. ככל שהמתכנן יחליט שרקע התכנון רלבנטי יש להציגו בשכבה מוחלשת.

ג. בתכנית תוצג טבלה הכוללת התאמה של כל העבודה לתרשים המאושר מתוך מדריך הסדרי התנועה באתרי עבודות בדרכים בינעירוניות.

ד. ככל שאין תרשים מתאים לביצוע הקידוח יש לתכנן תכנית הסדר תנועה מתאימה (תרשים/סקיצה/סכימה) ברמת פירוט המוגדרת במדריך הסדרי התנועה באתרי עבודות בדרכים בינעירוניות. תכניות אלו יבדקו ע"י החברה ויאושרו על ידי כרשות תמרור מקומית ובהתאם לנספח לנוהל נת"י כאמור לעיל.

הערות כללית:

- התכניות יוגשו בנייר קשיח (3 עותקים) בצבע ובקני"מ עפ"י תקן ובנוסף תיתכן דרישה לקבלת קבצי DWG + PLT + PDF במייל או ע"ג CD.
- התכניות יהיו מתואמות למפרט הטכני הכללי של חברת נתיבי ישראל ובהתאם להנחיות לתכנון של משרד התחבורה ונתיבי ישראל והתקנים הישראליים: כתובת אתר: <http://www.iroads.co.il/> <מידע לספקים> המפרט הכללי.
- הנחיות לתכנון המפורסמות באתר החברה: (http://www.iroads.co.il/sites/default/files/imce/guidances_list_30-11-2015_0.xlsx)
- מידע על הכרזות ורכישות כבישים יש לקבל באתר החברה: <https://www.iroads.co.il/> (שירות לקוחות > מידה הכרזות ורכישות).
- יתכנו שינויים ודרישות נוספות בהמשך הטיפול בפנייתכם לפי הנחיות ממונה היתרים במרחב הרלוונטי.
- כתנאי להתחלת הטיפול בפניה ידרש הלקוח לשלם דמי פתיחת התיק לפי שובר לתשלום שיימסר לאחר קליטת הפניה במערכת הממוחשבת של החברה.
- פנייה הנמצאת פתוחה במערכת למעלה מ-6 חודשים ללא פעילות תיסגר. המשך הטיפול בנושא יצריך פתיחת פנייה חדשה לרבות תשלום אגרות.

נספח ב'1 - רשימת תיוג לקבלת אישור תכנון/כתב הרשאה לביצוע עבודה-גורמי חוץ (קידוחי ניסיון, גישושים, ניטור קרקע)

| מס"ד | תיאור המסמכים |
|------|---|
| 1 | מכתב פנייה מהיזם עם ציון ח.פ./ע.מ. הכולל את הפרטים הבאים : א. הסבר מפורט אודות מהות העבודה ופירוט הבקשה (אישור תכנון / הרשאה לביצוע). ב. משך זמן ביצוע העבודה ועלותה (רלבנטי בבקשה להרשאה לביצוע). ג. הסבר על אופן נגישות לאתר העבודה, פתרונות הסדרי תנועה זמניים הנדרשים לצורך ביצוע העבודה (בבקשה לביצוע יש להגיש תכניות רלבנטיות). במידה ואין הפרעה לתנועה, יש לציין זאת במפורש במכתב, לרבות הסבר על דרכי גישה לאתר עבודה. ד. כל התיאומים והאישורים שבוצעו מול חברת נתיבי ישראל בשנתיים האחרונות. ה. רשימת אנשי קשר (יזם, מנהל פרויקט, מתכנן) ופרטיהם (כולל מספרי טלפון ודוא"ל). |
| 2 | רשימת תכניות הכוללת : שם תכנית, מספר תכנית, מספר מהדורה ותאריך |
| 3 | מפרט/פרוגרמה לקידוחים עם הסבר על שיטת הקידוח, תיאור מקום הקידוח, קוטר ועומק |
| 4 | תכניות מפורטות לביצוע העבודה (3 העתקים בנייר קשיח, בצבע ובקני"מ עפ"י תקן) : תכניות תנוחה כולל תרשים סביבה ומקרא, שהוכנו ברשת קואורדינטות ארציות ע"ג מדידה (מעודכנת שבוצעה לא יותר מ-6 חודשים נכון למועד הגשת התכנית וחתומה על ידי מודד מוסמך) עם סימון נקודות בורות הקידוח (אנכל) עם קואורדינטות. כמו כן, בתכנית התנוחה יש לסמן : מספר דרך, קו זכות הדרך וגבולות ההכרזה של הדרך, מערכות קיימות וכל אביזרי דרך האחרים. |
| 5 | פרטים וחתכים : א. חתך טיפוסי לכל סוג קידוח האנכי ב. פרט מילוי חוזר לבורות קידוח |
| 6 | תמונות מאתר העבודה |
| 7 | תכניות הסדרי תנועה זמניים שלבי ביצוע (במידת הצורך אם יש הפרעה לתנועה בזמן ביצוע) בהתאם לנוהל נתי"י "אשור תכניות הסדרי תנועה זמניים וקבועים" מס' 08.02.37 ובמהדורתו המעודכנת הנמצא באתר החברה, כמו כן יכללו את הפרטים הבאים : א. במכתב מלווה הכולל פירוט הקידוחים והעבודות הנדרשות ו/או כל פרט רלבנטי אחר לעניין הסדרי התנועה/בטיחות. ב. תכניות הסדרי התנועה יוגשו על רקע מצב קיים תנועתי ברור. ככל שהמתכנן יחליט שרקע התכנון רלבנטי יש להציגו בשכבה מוחלשת. ג. קידוחי הניסיון/גישורים/ניטור קרקע יוגשו בקני"מ שמתאים לתכנית במיקומם המדויק בכביש (שוליים, נתיב ימין, נתיב שמאל, נתיב האטה/האצה בצומת וכו'). ד. בתכנית תוצג טבלה הכוללת התאמה של כל קידוח לתרשים המאושר מתוך מדריך הסדרי התנועה אתרי עבודות בדרכים בינעירוניות. ה. ככל שאין תרשים מתאים לביצוע הקידוח יש לתכנן תכנית הסדר תנועה מתאימה (תרשים/סקיצה/סכימה) ברמת פירוט המוגדרת במדריך הסדרי התנועה באתרי עבודות בדרכים בינעירוניות. תכניות אלו יבדקו ע"י החברה ויאושרו על ידי כרשות תמרור מקומית ובהתאם לנספח לנוהל נתי"י כאמור לעיל. |

הערות כלליות:

- התכניות יוגשו בנייר קשיח (3 עותקים) בצבע ובקני"מ עפ"י תקן ובנוסף תיתכן דרישה לקבלת קבצי DWG + PLT + PDF במייל או ע"ג CD.
- התכניות יהיו מתואמות למפרט הטכני הכללי של חברת נתיבי ישראל ובהתאם להנחיות לתכנון של משרד התחבורה ונתיבי ישראל והתקנים הישראליים : כתובת אתר : <http://www.iroads.co.il> <מידע לספקים> המפרט הכללי.
- הנחיות לתכנון המפורסמות באתר החברה : http://www.iroads.co.il/sites/default/files/imce/guidances_list_30-11-2015_0.xlsx
- מידע על הכרזות ורכישות כבישים יש לקבל באתר החברה : <https://www.iroads.co.il> (שירות לקוחות < מידה הכרזות ורכישות).
- יתכנו שינויים ודרישות נוספות בהמשך הטיפול בפנייתכם לפי הנחיות ממונה היתרים במרחב הרלוונטי.
- כתנאי להתחלת הטיפול בפניה יידרש הלקוח לשלם דמי פתיחת התיק לפי שובר לתשלום שיימסר לאחר קליטת הפניה במערכת הממוחשבת של החברה.
- פנייה הנמצאת פתוחה במערכת למעלה מ-6 חודשים ללא פעילות תיסגר. המשך הטיפול בנושא יצריך פתיחת פנייה חדשה לרבות תשלום אגרות.

נספח ה' - רשימת תיוג לקבלת כתב הרשאה לביצוע עבודה-גורמי חוץ (התחברות)

תנאי לפתיחת תיק והתחלת הטיפול בכתב הרשאה לביצוע התחברות לדרך ע"י מחלקת היתרים לגורמי חוץ: אישורים סטטוטוריים (ככל שרלבנטי) ותכניות הסדרי תנועה סופיים מאושרות וחתומות ע"י משרד התחבורה. בהעדר אישור סטטוטורי ו/או תכניות מאושרות וחתומות, יש להתחיל את הטיפול אל מול מהנדס התנועה הראשי בחברת נתיבי ישראל.

| מס"ד | תיאור המסמכים | הערות |
|------|--|-------|
| 1 | מכתב פנייה מהיזם הכולל את הפרטים הבאים: א. מספר ח.פ.ע.מ. של יזם הפרויקט ב. הסבר מפורט אודות מהות העבודה ג. משך זמן לביצוע העבודה ועלותה ד. רשימת אנשי קשר ופרטיהם (כולל מספרי טלפון ודוא"ל) | |
| 2 | תכניות בעותק קשיח בדיסציפלינות תנועה, גיאומטריה, ניקוז, קונסטרוקציה, תאורה, נוף, שילוט, תכן מבנה וביסוס ולפי הפירוט בסעיפים הבאים | |
| 3 | רשימת תכניות הכוללת: שם תכנית, מספר תכנית, מספר מהדורה ותאריך | |
| 4 | תכניות הסדרי תנועה סופיים מאושרים ע"י משרד התחבורה וחבי נתיבי ישראל בצירוף מכתב נלווה של משרד התחבורה | |
| 5 | תכניות הסדרי תנועה זמניים שלבי ביצוע (במידת הצורך) בהתאם לנוהל נת"י "אשור תכניות הסדרי תנועה זמניים וקבועים" מס' 08.02.37 ובמהדורתו המעודכנת הנמצא באתר החברה | |
| 6 | תכניות תנוחה כללית (כולל תרשים סביבה ומפתח גיליונות) | |
| 7 | תכניות גיאומטריה: תנוחות, חתכים לאורך ולרוחב, חתכים טיפוסיים, פרטים | |
| 8 | תכניות ניקוז: חתכים לאורך, חתכים לרוחב, פרטים, דו"ח הידרולוגיה וחישובים הידראוליים | |
| 9 | תכניות שילוט: בהתאם להנחיות העדכניות לתכנון שילוט בדרכים בין-עירוניות | |
| 10 | תכניות חשמל ותאורה: בהתאם להנחיות לתכנון חשמל ותאורה (כולל תאורה קבוע והזמנית, חישובי תאורה, חוברת פרטים, תכניות חשמל ותקשורת לרבות אישורים רלבנטיים במקרה של הטיות והעתקות מהרשויות הרלבנטיות) | |
| 11 | תכניות קונסטרוקציה, חישובים סטטיים | |
| 12 | תכן מבנה: תנוחה, פרטי מבנה ודו"ח תכן מבנה | |
| 13 | תכניות נוף: פרטי פיתוח, צמחיה, חתכי רוחב נופיים, פריסת קירות, הנחיות לעבודות עפר, ניתוח מצב קיים ועקרונות תכנון, תכנית השקיה, סקר עצים מאושר | |
| 14 | במידה ומדובר בבקשה לקבלת הרשאה להצבת שילוט הכוונה (תחנת תדלוק) יש להגיש תכניות שילוט כדלקמן: א. תכנית שילוט מוקדם תוצג על רקע תכניות תנועה בקני"מ של 1:2,500 ב. התכניות יוכנו בהתאם להנחיות לתכנון שילוט העדכניות של משרד התחבורה ונתיבי ישראל. ג. התכניות יוכנו ויכללו נתונים בהתאם מגדיר המשימות לתכנון שילוט הנמצא באתר החברה. ד. לאחר אישור תכנית שילוט מוקדם, יש להגיש לאישור תכנית שילוט מפורט. | |

הערות כלליות לאופן הגשת המסמכים:

- התכניות יוגשו בהעתק קשיח ובנוסף תתכן דרישה לקבל תכניות במדיה דיגיטלית ע"י CD (קבצי DWG + PLT + PDF).
- התכניות יהיו מתואמות למפרט הטכני הכללי של חברת נתיבי ישראל ובהתאם להנחיות לתכנון של משרד התחבורה ונתיבי ישראל והתקנים הישראליים: כתובת אתר: <http://www.iroads.co.il/> <מידע לספקים> המפרט הכללי.
- הנחיות לתכנון המפורסמות באתר החברה: (http://www.iroads.co.il/sites/default/files/imce/guidances_list_30-11-2015_0.xlsx)
- התכניות יוגשו בצבע וקני"מ לפי התקן הישראלי ובמסגרת רשת קואורדינטות.
- התכניות יהיו חתומות ע"י מודד מוסמך ובהתבסס על מדידה שבוצעה ב-6 חודשים האחרונים נכון למועד ההגשה.
- התכניות יכללו סימון מערכת ניקוז וכל אביזרי הדרך.
- התכניות יכללו סימון זכות הדרך גבולות ההכרזה של הדרך.
- לעניין תכניות הסדרי תנועה זמניים שלבי ביצוע חשוב לציין, כי תוקף דו"ח התייעצות עם המשטרה הינו ל-6 חודשים (במידת הצורך יגיש גורם החוץ בקשה לחידוש התייעצות אל מחלקת היתרים לגורמי חוץ).
- פנייה הנמצאת פתוחה במערכת למעלה מ-6 חודשים ללא פעילות תיסגר. המשך הטיפול בנושא יצריך פתיחת פנייה חדשה לרבות תשלום אגרות.

מזרר היתרים לגורמי חוץ |

מחירון לטיפול בפניות גורמי חוץ עדכני לשנת 2019

נתיבי ישראל נדרשת להשקיע תשומות ולשאת בעלויות לצורך הסדרה של עבודה אשר מבצעים גורמים שונים בשטחים שבאחריות החברה. לאור האמור, נקבעו תעריפים למתן היתרים לגורמי חוץ שונים. מטרת התעריפים היא לקבוע מנגנון גבייה מגורמי חוץ, העושים שימוש בשטחים ובתשתיות שבאחריות החברה, בגין התשומות והעלויות הרלוונטיות של החברה.

בנתיבי ישראל מספר בעלי תפקיד אשר ייעודם לטפל ישירות בהיתרים (הרשאות) לגורמי חוץ אשר מבקשים לבצע עבודות בשטחי החברה. נושא ההיתרים לגורמי חוץ מנוהל על ידי מחלקת היתרים, מגוון עובדי חברה ויועצים חיצוניים (בקרי תכנון) אשר משקיעים תשומות ישירות בתהליך בהתאם לנהלי החברה.

המחירון אומד את סל העלויות הישירות והעקיפות אשר נדרשות לצורך מתן השירות.

להלן המחירון:

| מק"ט | תיאור | תעריף (₪) |
|-------|--|-----------|
| M-501 | דמי פתיחת תיק – עבודות תשתית (ללא התחברות) | 168 |
| M-502 | דמי פתיחת תיק – התחברות לדרך | 262 |
| M-503 | דמי טיפול – תשתית לאורך כביש קיים – אורך תשתית 100 מ' עד 500 מ' | 2,363 |
| M-504 | דמי טיפול – תשתית לאורך כביש קיים – בדיקה של עד 500 מ' נוספים | 718 |
| M-505 | בדיקת תכנון עתידי בכביש | 1,093 |
| M-506 | דמי טיפול – הנפקת מסמכי תנאים להרשאה | 712 |
| M-507 | דמי טיפול – הנפקת כתב הרשאה | 948 |
| M-508 | דמי טיפול – בדיקות הנדסיות קבועות להתקנת מבנה הנדסי כאשר אין תכנון עתידי בכביש | 2,385 |
| M-509 | דמי טיפול – בדיקות הנדסיות קבועות להתחברות זמנית/קבועה לכביש קיים | 3,992 |
| M-510 | דמי טיפול – עלות שימוש במערכת נתיב | 361 |
| M-511 | דמי בקרה-העברת קטע כביש לניצול זמני לגורמי חוץ (עלות כוללת) | 694 |
| M-512 | דמי טיפול-התקנת תשתית על ידי חצייה סגורה/פתוחה ו/או תשתית לאורך דרך עד 100 מ', קידוחי נסיון ופרויקטים קטנים-בדיקה הנדסית קבועה (אין תכנון עתידי בכביש) | 2,363 |
| M-513 | דמי טיפול – בדיקות הנדסיות קבועות להתקנת שילוט הכוונה | 2,473 |
| M-514 | דמי ניהול – תשתית לאורך כביש עד 500 מ' | 48.60 |
| M-515 | דמי ניהול – תשתית לאורך כביש-אורך 501 מ' עד 2000 מ' | 38.88 |
| M-516 | דמי ניהול – תשתית לאורך כביש-אורך 2001 מ' עד 5000 מ' | 29.16 |
| M-517 | דמי ניהול – תשתית לאורך כביש-אורך 5001 מ' ומעלה | 27.22 |
| M-518 | תעריף יומי עבור בקרה של החברה (מחושב לפי תקופת הביצוע בגין כל שבוע עבודה) | 972 |
| M-519 | תוספת התייעצות עם יועץ חיצוני (למעט יועץ תכן מבנה) - עבור כל דיסציפלינה – עד ארבעה שבבי בקרה | 4,604 |
| M-520 | תוספת התייעצות עם יועץ פנימי – עבור כל דיסציפלינה | 766 |
| M-521 | תוספת התייעצות עם יועץ תכן מבנה – עד ארבעה שבבי בקרה | 12,741 |
| M-522 | תוספת התייעצות הסדרי תנועה זמניים | 2,295 |